

SECUMAX CARDYCUT
NO. 7469



SECUMAX CARDYCUT
NO. 5469



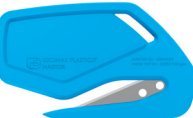
SECUMAX POLYCUT



SECUMAX POLYCUT MDP



SECUMAX PLASTICUT



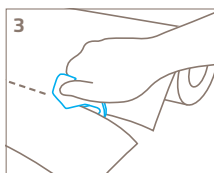
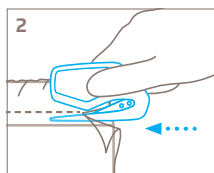
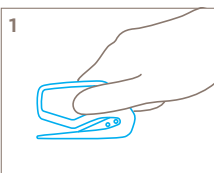
SECUMAX TRENNEK



SECUMAX VISICUT



PDF DOWNLOAD
Manual incl.
further languages



D HANDHABUNG SICHERHEITSMESSER

Handhabung: Halten Sie das Messer zwischen Daumen und Zeigefinger (Abb. 1). Nutzen Sie die Messernase zum Einstechen oder Einführen ins Schneidmaterial, z. B. Papier, Folie, Schaumstoff oder Vliesstoff (Abb. 2+3). Danach können Sie schneiden. Schneiden Sie stets mit einer schiebenden Bewegung, aber hebeln Sie nicht mit dem Messer – Bruchgefahr. Ein Klängenwechsel ist nicht möglich, da die Klinge fest eingespritzt ist. Nutzen Sie die Öse, um Lanyards oder Schlüsselbänder zu befestigen.

GB SAFETY KNIFE HANDLING

Handling: Hold the knife between your thumb and index finger (fig. 1). Use the knifepoint to penetrate or push into the cutting material, e.g. paper, foil, foam, or fleece (fig. 2+3). Cutting is now possible. Always cut with a pushing movement, but do not lever with the knife, since it could break. The blade cannot be changed, since the blade is permanently installed. Use the eyelet to fasten lanyards or key bands.

F UTILISATION COUTEAU DE SÉCURITÉ

Manipulation : tenez le couteau entre le pouce et l'index (fig. 1). Utilisez la pointe de la lame pour perforer ou pénétrer dans la matière à découper, par exemple, du papier, du film, de la mousse ou du non-tissé (fig. 2+3). Coupez ensuite. Effectuez de toujours la découpe en faisant glisser le couteau, mais ne l'utilisez jamais pour faire levier (risque de casse). La lame étant injectée dans le corps du couteau, elle ne se change pas. Vous pourrez utiliser son œillet pour le fixer à une chaînette.

E MANEJO CUCHILLO DE SEGURIDAD

Utilización: sostenga el cuchillo entre el pulgar y el índice (Fig. 1). Utilice la nariz del cuchillo para pinchar o introducir en el material a cortar, p. ej. papel, película de plástico, gomaespuma o fieltro (Figs. 2+3). Una vez hecho esto, puede cortar. Corte siempre haciendo movimientos de empuje, pero nunca haga palanca con el cuchillo, existe riesgo de rotura. No es posible cambiar la cuchilla porque está firmemente insertada. Utilice el ojete para añadir un cordón o cintas.

NL GEBRUIK VEILIGHEIDSMES

Gebruik: Houd het mes met duim en wijsvinger vast (afb. 1). Gebruik de neus van het mes om in het te snijden materiaal, bv. papier, folie, schuimstof of vliesstof, te prikken (afb. 2+3). Daarna kunt u snijden. Snijd steeds met een schuivende beweging maar gebruik het mes niet als hefboom om breken te voorkomen. Het is niet mogelijk om het mesje te vervangen omdat het vast in de houder zit. Gebruik het oog om keycords te bevestigen.

I MANEGGIO DEL COLTELLO DI SICUREZZA

Maneggio: Tenere il coltello tra pollice e indice (fig. 1). Utilizzare la puntadel coltello per troncane o inserire il coltello nel materiale da tagliare, ad es. carta, pellicola, materiale espanso o tessuto non tessuto (fig. 2+3). A questo punto è possibile tagliare. Tagliare sempre con un movimento di spinta, non usare il coltello per fare leva (rischio di rottura). La sostituzione della lama non è possibile in quanto questa è fissa. Utilizzare l'occhiello per fissare cordicelle o cordini.

TR KULLANIM GÜVENLİ BİÇAKLAR

Kullanım şekli: Bıçağı başparmak ve işaret parmağı arasına alınız (Şek. 1). Bıçak ucuyla kesilecek malzeme batırınız veya sokunuz, örn. kağıt, folyo, köpük veya keçe malzemesi kesmek için (Şek. 2+3). Sonra kesmeye başlayınız. Daima bıçağı iterek kesim yapınız, kaldırmak değil. Kırılma tehlikesi oluşur. Bıçak ağı değiştirilemez, çünkü bıçak ağı sabit olarak yerleştirilmiştir. İp veya kordon sabitlemek için deliği kullanınız.

PL UŻYTKOWANIE NOŻA BEZPIECZNEGO

Sposób użycia: chwycić noż pomiędzy kciukiem i palcem wskaźującym (rys. 1). Przy pomocy noska noża nakłuj lub naprowadź rozcinyany materiał, np. papier, folię, piankę lub włókninę (rys. 2+3). Teraz można zacząć ciąć. Zawsze tnij ruchem posuwistym, ale nie próbuj niczego nożem podważać – niebezpieczeństwo złamania. Ostrza nie można wymienić, ponieważ jest wciśnięte na stałe. Przy pomocy oczka możesz przymocować sznury lub smycze.



D SICHERHEITSHINWEISE

Bitte lesen Sie die Anleitung und bewahren Sie diese stets gut auf, damit Sie Ihr neues MARTOR-Schneidwerkzeug sicher und optimal verwenden können.

1. Allgemeine Anwendungshinweise: Bitte nutzen Sie das Produkt nur für die beschriebenen Schneidarbeiten, stets sorgfältig und nicht auf zweckfremde Weise. Achten Sie hierzu auf die korrekte Handhabung und den richtigen Einsatz des Schneidwerkzeugs.

2. Besondere Anwendungshinweise zur Vermeidung von Verletzungsgefahren: Benutzen Sie nur einwandfreie Schneidwerkzeuge mit scharfer, sauberer und unbeschädigter Klinge. Lassen Sie beim Umgang mit dem Produkt immer größte Vorsicht walten.

Achtung, die Klinge ist scharf und kann zu erheblichen und tiefen Schnittverletzungen führen. Greifen Sie daher niemals in die Klinge! Zur Verringerung der Verletzungsgefahr halten Sie Ihre den Schneiduntergrund fixierende und stabilisierende Hand so, dass beim Abrutschen des Messers weder diese Hand noch andere Körperteile gefährdet sind. Veränderungen oder Manipulationen am Produkt sind nicht erlaubt, da diese die Produktsicherheit beeinträchtigen. **ACHTUNG, hier ist die Verletzungsgefahr besonders hoch!** Sobald die Klinge nicht mehr scharf ist, entsorgen Sie das Einwegmesser über Ihren Restmüll.

3. Nichtverwendung des Schneidwerkzeugs: Bewahren Sie das Produkt stets an einem sicheren Ort auf.

4. Pflegehinweise: Halten Sie das Schneidwerkzeug immer sauber und setzen Sie es nicht unnötig Feuchtigkeit aus, um eine lange Lebensdauer zu gewährleisten.

ACHTUNG: Es wird keine Haftung für Folgeschäden übernommen. Technische Änderungen und Irrtümer vorbehalten! Dieses Produkt gehört nicht in Kinderhände!

GB SECURITY ADVICE

To ensure that you use your new MARTOR knife safely and most effectively, please read and note the following user-instructions. Please keep the written guide in a safe place so that you can access it at any time.

1. Usage advice: Please use the product carefully for described work only and not for any purposes other than those that are intended. Please take the correct handling and the proper use of the cutting tool into account in this regard.

2. Special application instructions to avoid the danger of injuries: Only use cutting tools that are in perfect condition and have sharp, clean and undamaged blades. Employ the utmost care when handling the knives. **CAUTION: The blade is sharp and can result in serious and deep cuts. Therefore, never reach into the blade!** To reduce the danger of injuries, hold the hand that is being used to restrain and stabilise the cutting base in such a manner that the restraining hand or even other body parts are not endangered in the event that the knife slips. Do not modify this product in any way. Modifications of any kind may impair product safety. **CAUTION: The risk of injury caused by manipulation of this product is extremely high. When both cutting edges are no longer sharp, dispose of the knife as general waste.**

3. Care of the knife: Store the knife in a secure place. **Do not instructions:** Always keep the knife clean and do not expose it to unnecessary humidity to safeguard a long service life.

CAUTION: No liability will be assumed for consequential losses. Subject to technical changes and errors! This knife does not belong in the hands of children!

F INDICATIONS DE SÉCURITÉ

Veillez lire et conserver les instructions de sécurité afin de toujours pouvoir utiliser votre nouveau couteau MARTOR de façon sûre et optimale.

1. Instructions générales d'utilisation : Utilisez toujours le produit avec le plus grand soin, uniquement pour des opérations de coupe, sans jamais le détourner de sa fonction. Respectez le maniement correct du couteau et vérifiez l'adéquation entre l'outil et la tâche à effectuer.

2. Instructions particulières pour éviter les risques de blessures : Utilisez que des couteaux irréprochables avec un tranchant propre et intact. Le manipulation du couteau doit

se faire avec la plus grande prudence. **Attention, la lame est tranchante et peut engendrer de graves et profondes blessures par coupure. N'empoignez de ce fait jamais la lame !** Afin de réduire le risque de blessure. Maintenez la main stabilisant et bloquant le support de coupe de manière qu'en cas de dérapage celle-ci ou d'autres parties du corps ne soit pas mises en danger. Les modifications ou les transformations du produit ne sont pas autorisées car elles altèreraient la sécurité du produit. **ATTENTION, risque de blessure particulièrement élevé !** Dès que la lame est usée, éliminez le couteau avec vos déchets courants.

3. Couteau non utilisé : Conservez le couteau en lieu sûr.

4. Instructions d'entretien : Afin de garantir une grande longévité, veillez constamment à la propreté du couteau et préservez-le de l'humidité.

ATTENTION : Nous déclinons toute responsabilité pour d'éventuels dommages indirects. Sous réserve de modifications techniques ou d'erreurs ! Ce couteau doit être gardé hors de la portée des enfants !

E INFORMACIÓN DE SEGURIDAD

Para asegurarse de que usa su nuevo cuchillo MARTOR de la manera más segura y efectiva, por favor lea y tome en cuenta las siguientes instrucciones.

1. Instrucciones generales: Por favor, utilice el producto cuidadosamente solo para tareas de corte para las que ha sido creado. Tenga en cuenta la manipulación correcta y el uso adecuado de los cuchillos.

2. Instrucciones de uso especiales para evitar el peligro de heridas: Use solamente cuchillos que estén en perfectas condiciones y con hojas afiladas, limpias y sin daños. Sea sumamente cuidadoso cuando utilice los cuchillos. **Precaución: La hoja es afilada y puede producir cortes serios y profundos. Por lo tanto, nunca manipule la hoja.** Para reducir el peligro de heridas, utilice la otra mano para fijar y estabilizar la base de corte de tal manera que ni la mano ni otras partes del cuerpo estén en peligro en el caso de que el cuchillo se resbalara. Cualquier modificación o manipulación de los productos están prohibidas ya que alteran la seguridad de los mismos. ¡ATENCIÓN, aquí el peligro de sufrir lesiones es especialmente alto! Una vez que la hoja se haya desafilado, elimine el cuchillo descartable junto con su basura no reciclable.

3. Si no se utiliza: Guarde el cuchillo en un lugar seguro.

4. Instrucciones de mantenimiento: Siempre mantenga el cuchillo limpio y no lo exponga a la humedad para proporcionar una larga vida de servicio.

PRECAUCIÓN: No aceptaremos ninguna responsabilidad por daños debidos a cambios técnicos ni errores! Mantenga el cuchillo fuera del alcance de los niños!

NL VEILIGHEIDSMES

Lees voor gebruik altijd de gebruiksaanwijzing en bewaar deze zodat u uw Martor mes altijd veilig en optimaal kunt gebruiken.

1. Algemeen gebruiksaanwijzing: Gebruik het product uitsluitend en zorgvuldig voor snij-werkzaamheden en niet voor onjuiste toepassingen. Let hierbij op de correcte handhaving en de juiste toepassing van het mes.

2. Bijzondere gebruiksaanwijzing ter voorkoming van verwondingen. Gebruik uitsluitend onberispelijke messen met scherpe, schone en onbeschadigde mesjes. Neem bij het gebruik de grootste voorzichtigheid in acht. **LET OP: het mesje is scharp en kan ernstige en diepe snijwonden veroorzaken. Pak daarom nooit het mesje vast!** Houdt bij het gebruiken uw hand zo dat bij eventueel uitschieten van het mes de hand en andere lichaamsdelen geen gevaar lopen.

Veranderingen of manipulatie van het product zijn niet geoorloofd, daar deze de veiligheid van het product beïnvloeden. **LET OP, in een dergelijke geval is er grote kans op verwondingen!** Zodra het mesje niet meer scherp is, gooit u het wegwerpmesje bij uw huishoudelijk afval.

3. Overig gebruik van het mesje: Bewaar het mes op een veilige plaats.

4. Onderhoud: Houdt het mes altijd schoon en droog teneinde een lange levensduur te bevorderen

LET OP: MARTOR is niet aansprakelijk voor eventuele gevolgschade. Technische veranderingen en afwijkingen voorbehouden! Dit mes hoort niet thuis in kinderhanden!

① INFORMAZIONI DI SICUREZZA

Vogliate leggere le istruzioni e conservarle sempre accuratamente per poter usare il vostro nuovo coltello MARTOR in modo sicuro e ottimale.

1. Avvertenze generali per l'uso: Vogliate utilizzare il prodotto soltanto per tagliare, sempre con cura e non per uno scopo diverso da quello previsto. Riguardo a ciò, fate ATTENZIONE a maneggiare correttamente il coltello e a impiegarlo nel giusto modo.

2. Avvertenze particolari per l'uso per ovviare pericoli di ferirsi: Utilizzate soltanto coltelli perfetti con lama affilata, pulita e non danneggiata. Quando maneggiate il coltello adottate sempre la massima prudenza. **ATTENZIONE, la lama è affilata e può causare ferite da taglio notevoli e profonde. Per questa ragione, non afferrate mai la lama!** Per ridurre il rischio di ferirsi, tenete la vostra mano che fissa e stabilizza il supporto da tagliare in modo tale che, se il coltello scivola, non rappresenti un pericolo per la mano fissante e neanche per altre parti del corpo. Non sono permesse modifiche o manipolazioni del prodotto, perché queste pregiudicano la sicurezza del prodotto stesso. ATTENZIONE, qui si ha un rischio di ferirsi particolarmente elevato! Non appena la lama non è più affilata potete smaltire la lama monouso assieme ai rifiuti urbani non riciclabili.

3. Mancato uso del coltello: Custodite il coltello in un luogo sicuro. **4. Avvertenze per il trattamento:** Tenete il coltello sempre pulito e non esponetelo inutilmente all'umidità per garantire una lunga durata di vita.

ATTENZIONE: Non viene assunta nessuna responsabilità per danni conseguenti. Con riserva di modifiche tecniche e salvo errori! Questo coltello non deve finire nelle mani di bambini!

🇹🇷 GÜVENLİK UYARISI

MARTOR bıçağınızı güvenli ve verimli bir şekilde kullanmak için, aşağıdaki kullanım talimatlarını iyice okuyunuz. Yazılı talimatları gereksinim duyduğunuzda ulaşabilmeniz için güvenli bir yerde muhafaza ediniz.

1. Genel Uygulama Talimatları: Ürünü sadece kesim işlemleri için kullanınız, başka herhangi bir amaçla kullanmayınız. Ürünü belirlitildiği şekilde yerleştiriniz. Ürünü üzerinde değişiklik ya da modifikasyon kesinlikle yapılmamalıdır. Bu, ürün güvenliği açısından sakıncalıdır. Uyarı: Yüksek düzeyde yaralanma tehlikesi söz konusudur! Bıçak körelendiğinde tek kullanımlık bıçağı artık atıklarınız üzerinden tasfiye edin.

3. Kullanılmayan Bıçaklar: Bıçakları güvenli bir yerde muhafaza ediniz.

4. Bulundurma Talimatları: Bıçakları, uzun ve güvenli bir kullanım ömrü için temiz tutunuz ve rutubete maruz bırakmayınız.

ÖNEMLİ: Olabilecek kayıplara karşı herhangi bir yükümlülük söz konusu değildir. Teknik değişiklik ya da yanlışlık konusudur. Çocukların erişemeyeceği yerlerde bulundurunuz.

🇵🇱 WSKAZÓWKI BEZPIECZEŃSTWA

Przed rozpoczęciem użytkowania noży MARTOR należy przeczytać poniższe wskazówki i ich przestżegać. Prosimy również o zachowanie tego dokumentu.

1. Wskazówki ogólne dotyczące zastosowania: Produkt należy stosować wyłącznie do prac związanych z cięciem, z zachowaniem ostrożności i zgodnie z przeznaczeniem. Należy zwrócić uwagę na prawidłową obsługę i właściwe zastosowanie noża.

2. Wskazówki specjalne dotyczące zastosowania w celu zapobiegania urazom: Należy używać tylko technicznie sprawne noże z ostrym, czystym i nieuszkodzonym ostrzem z zachowaniem szczególnej ostrożności. **UWAGA: ostrze jest ostre i może być przyczyną niebezpiecznych i głębokich ran ciętych. Z tego powodu nigdy nie należy chwycić ostrza!** W celu zredukowania ryzyka urazu należy trzymać rękę przytrzymującą i stabilizującą przecinany materiał tak aby w przypadku obsunięcia się noża ręka ta i inne części ciała nie były zagrożone. Zabrania się przeprowadzania jakichkolwiek zmian technicznych lub manipulacji przy produkcji gdyż obniżają one jego bezpieczeństwo. **UWAGA: w takim przypadku istnieje szczególnie wysokie ryzyko urazu. Jak tylko ostrze się stępi, prosimy nóż jednorazowego użytku poddać utylizacji.**

3. Przechowywanie noża ostre: Nóż należy przechowywać w bezpiecznym miejscu.

4. Wskazówki pielęgnacyjne W celu zapewnienia długiej żywotności nóż należy regularnie czyścić i chronić przed wilgocią. Chronić przed dziećmi!

UWAGA: Nie przejmujemy odpowiedzialności za ewentualne szkody. Należy zapewnić aby nóż ten nie trafił w ręce dziecka.

🇭🇺 BIZTONSÁGI AJÁNLÁS

Kérjük, olvassa el gondosan ezt az útmutatót, és tartsa elérhető helyen annak érdekében, hogy a MARTOR kések biztonságosan és a lehető legnagyobb hatékonysággal használhassák.

1. Általános használati útmutató: Kérjük használja a terméket óvatosan és csak azokra a vágási műveletekre, amelyekre alkalmaszható. Kérjük fordítson kellő figyelmet a helyes használatra és a megfelelő kezelésre.

2. Különleges használati utasítások a sérülésveszély elkerüléséhez: Csak jó állapotban lévő késeket használjon és figyeljen arra, hogy a pengék épek, tiszták és élesek legyenek. A késeket mindig teljes odafigyeléssel használja. **Figyelem: A pengék nagyon élesek és mély vágási sérüléseket okozhatnak! Vigyázzon, hogy soha ne érintse a penge élét!** A balesetveszély csökkentése érdekében a vágandó anyagot, tárgyat tartó kezét és más testrészeit is tartsa távol a kés élétől, nehogy az esetlegesen kicsúszó penge sérülést okozzon. A termék bármilyen átalakítása vagy manipulálása tilos, mivel ezek a termék biztonságos működését befolyásolhatják. Figyelem: Ebben az esetben rendkívül megnő a balesetveszély! Amint a penge élelenné válik, dobja ki az egyszer használatos kést a házi szemétké.

4. Használaton kívüli helyzet: Tárolja a kést biztonságos helyen. **4. Karbantartás:** Tartsa a kést mindig tisztán és óvja a párszódástól, hogy a hosszú élettartam biztosítható legyen. **FIGYELEM: Az esetleges technikai átalakítások vagy hibás használat miatt bekövetkező károkért felelősséget nem vállalunk! A kést tartsa távol a gyermekektől!**

🇨🇿 BEZPEČNOSTNÍ UPOZORNĚNÍ

Bezpečnostní upozornění. Prosim pročtete si tyto uživatelské instrukce pro správné a bezpečné používání Vašeho nového nože MARTOR. Tištěné instrukce uchovejte na bezpečném, dobře přístupném místě.

1. Všeobecné instrukce pro používání: Výrobek používejte s opatrností a výhradně pro řezání, nikdy ne pro jiné účely. S nožem manipulujte vždy správně a výhradně k zamýšlenému účelu.

2. Speciální instrukce pro zamezení rizik úrazů: Používejte vždy nože, které jsou v perfektním stavu a mají ostré, čisté a nepoškozené čepele. Při manipulaci s nožem buďte maximálně pozorní.

UPOZORNĚNÍ: Čepel je ostrá a může způsobit vážné, hluboké pořezání. **Nedotýkejte se ostrí čepele!** Pro snížení bezpečí zranění držte ruku, která drží a zajišťuje řezaný materiál takovými způsobem, aby ruka (nebo i jiná část těla) nebyla v případě sklouznutí nože ohrožena. Žádné úpravy ani změny výrobku nejsou povolené, měly by vliv na bezpečnost. **UPOZORNĚNÍ:** Velké riziko zranění! Jakmile čepel už není ostrá, nůž na jedno použití zlikvidujte do odpadu. **3. Nepoužívejte - li nůž:** Nůž skladujte na bezpečném místě.

4. Instrukce k údržbě: Pro delší životnost udržujte nůž vždy čistý a neuvstávejte jej zbytečně vlhkosti. **UPOZORNĚNÍ:** Nenesejte žádnou odpovědnost za následné škody zapříčiněné technickými změnami a chybami používání. Tento nůž nepatří do rukou dětí!

🇸🇻 SÄKERHETSANVISNINGAR

Läs anvisningarna och förvara dem alltid så att du kan använda ditt nya skärverktyg från MARTOR på ett säkert och optimalt sätt.

1. Allmänna anvisningar vid användning: Använd endast produkten för de beskrivna skärarbetena, alltid försiktigt och inte för ett icke-avsett syfte. Var uppmärksam på korrekt hantering och användning av skärverktyget.

2. Speciella anvisningar för att undvika skador: Använd endast felfria skärverktyg med ett vasst, rent och oskadat blad. **Var alltid mycket försiktig när du hanterar produkten. Var UPPMÄRKSAM på att bladet är vasst och kan orsaka allvarliga och djupa skärsår. Rör därför aldrig bladet!** För att minska risken för skador ska du hålla handen på och stabilisera skärytan på ett sådant sätt att varken handen eller andra delar av kroppen utsätts för risk om kniven glider. Ändring eller modifiering av produkten är inte tillåtet eftersom detta kan äventyra produktens säkerhet. **VAR FÖRSIKTIG**, risken för skador är mycket stor! Så snart bladet inte längre är vasst ska du kasta engångskniven i restavfallet.

3. När skärverktyget inte används: Förvara alltid produkten på en säker plats.

4. Rengöringsanvisningar: Håll alltid skärverktyget rent och utsätt det inte för onödigt fukt för att säkerställa en lång livslängd.

FARA: Vi tar inget ansvar för följdskador. Förbehåll för tekniska ändringar och fel! Denna produkt ska hållas utom räckhåll för barn!

🇫🇮 TURVAOHJEET

Lue ohjeet ja säilytä niitä aina varmassa paikassa uuden MARTOR-leikkutyökalusi turvallisen ja optimaalisen käytön takaamiseksi.

1. Yleiset käyttöä koskevat ohjeet: Käytä tuotetta vain kuvattuihin leikkaustöihin, aina varoen, eikä tavalla, johon sitä ei ole tarkoitettu. Varmista leikkutyökaluan asianmukainen käsittely ja oikea käyttö.

2. Erityisiä käyttöä koskevia ohjeita loukkaantumista välttämiseksi: Käytä ainoastaan moitteettomassa kunnossa olevia leikkutyökaluja, joissa on terävä, puhdas ja vahingoittumaton terä. Noudata aina suurta varovaisuutta tuotetta käsitellessäsi. **HUOMIO, terä on terävä ja voi aiheuttaa huomattavia ja syviä villoitahavajoja. Älä siis milloinkaan kosketa terää!** Jotta loukkaantumista olisi mahdollisimman pieni, pidä leikkausalustasta kiinni pitävä ja sitä vakauttava kätesi sellaisessa asennossa, että käsi tai muut kehon osat eivät ole vaarassa terän lipsahtaessa. Tuotteen muuttaminen tai manipulointi ei ole sallittua, koska seurauksena olisi tuoteturvallisuuden heikkeneminen. **HUOMIO**, tähän liittyen erityisen suuri loukkaantumista vaara! Kun terä ei ole enää terävä, hävitä kertakäyttöveitsesi sekajätteenä.

3. Kun leikkutyökalua ei käytetä: Säilytä tuotetta aina varmassa paikassa.

4. Hoito-ohjeet: Pidä leikkutyökalu aina puhtaana äläkä altista sitä tarpeettomasti kosteudelle pitkän käyttöiän takaamiseksi.

HUOMIO: Emme vastaa mahdollisista välillisistä vahingoista. Oikeus teknisiin muutoksiin sekä mahdollisiin virheisiin pidetään! Tuote ei kuulu lasten käsiin!

🇳🇴 SIKKERHETSINSTRUKSJONER

Les instruksjonene og oppbevar dem alltid slik at du kan bruke det nye MARTOR-skjæreverktøyet på en trygg og optimal måte.

1. Generelle bruksinstruksjoner: Bruk produktet kun til skjærearbeidet som er beskrevet her. Vær alltid forsiktig og bruk ikke produktet på en måte som ikke er beregnet til formålet. Pass derfor på at du håndterer og bruker skjæreverktøyet på en riktig måte.

2. Spesielle instruksjoner for bruk for å unngå fare for personskader: Bruk kun feilfrie skjæreverktøy med et skarpt, rent og uskadet blad. Vær alltid ekstremt forsiktig når du håndterer produktet. **OBS! Bladet er skarpt og kan forårsake betydelige og dype kutt. Grip derfor aldri i bladet!** For å redusere risikoen for skade, hold hånden din som holder fast og stabiliserer skjæreflatten på en slik måte at verken denne hånden eller andre deler av kroppen din er i fare hvis kniven sklir unna. Endringer eller manipulasjoner av produktet er ikke tillatt, da dette vil sette produktsikkerheten i fare. **OBS!** Her er risikoen for personskader spesielt høy! Når bladet ikke lenger er skarpt, kan engangskniven avfallsbehandles som vanlig avfall.

3. Når skjæreverktøyet ikke er i bruk: Oppbevar alltid produktet på et trygt sted.

4. Pleieanvisninger: Hold alltid skjæreverktøyet rent og ikke utsett det for unødvendig fuktighet for å sikre en lang levetid. **OBS! Vi påtar oss ikke noe ansvar for følgeskader. Det tas forbehold om tekniske endringer og feil!** Hold produktet utilgjengelig for barn!

🇩🇰 SIKKERHEDSANVISNINGER

Læs vejledningen og opbevar den sikkert, så du kan anvende dit nye MARTOR-skæreværktøj sikkert og optimalt.

1. Generelle anvisninger vedrørende brugen: Anvend kun produktet til det beskrevne skærearbejde og altid omhyggeligt og kun til det tilsigtede formål. Sørg for korrekt håndtering og korrekt brug af skæreværktøjet.

2. Særlige anvisninger til forebyggelse af risici for kvæstelser: Anvend kun skæreværktøjer i perfekt stand med et skarpt, rent og ubeskadiget blad. Vær altid yderst forsigtig, når du håndterer produktet. **OBS: Bladet er skarpt og kan forårsage alvorlige og dybe snitsår. Tag derfor aldrig fat om bladet!** For at mindske risikoen for skader skal du holde hånden og stabilisere skjærefladen på en sådan måde, at hverken denne hånd eller andre dele af kroppen er i fare, hvis bladet glider. Ændringer eller manipulationer af produktet er ikke tilladt, da dette ville forringe produktsikkerheden. **OBS:** Her er risikoen for kvæstelser særligt høj! Så snart bladet ikke længere er skarpt, skal du smide engangskniven ud med husholdningsaffaldet.

3. Når skæreværktøjet ikke anvendes: Opbevar altid produktet på et sikkert sted.

4. Vedligeholdelsesanvisninger: For at sikre en lang levetid skal skæreværktøjet altid holdes rent, og det må ikke udsættes for fugt i et unødigt omfang.

OBS: Vi påtager os intet ansvar for følgeskader. Med forbehold for tekniske ændringer og fejl! Dette produkt skal holdes på afstand af børn!

🇵🇹 INSTRUÇÕES DE SEGURANÇA

Por favor, leia as instruções e mantenha-as sempre bem, para que você possa usar sua nova ferramenta de corte MARTOR de maneira segura e otimizada.

1. Instruções gerais de uso: Por favor, use este Produto apenas para trabalhos de corte, sempre com cuidado e não de maneira inadequada. Preste atenção ao manuseio correto e ao uso correto da ferramenta de corte.

2. Instruções especiais de utilização para evitar o risco de ferimentos: utilize apenas ferramentas de corte em perfeitas condições, com lâmina afiada, limpa e intacta. Manuseie o produto sempre com o máximo cuidado. **ATENÇÃO**, a lâmina é afiada e pode provocar cortes graves e profundos. Portanto, nunca toque na lâmina! Para reduzir o risco de ferimentos, posicione a sua mão que está fixando e estabilizando a superfície de corte de forma que nem ela nem outras partes do corpo fiquem em risco caso o cortador escorregue. Não é permitido efetuar modificações ou manipulações no produto, pois elas podem comprometer a segurança do mesmo. **ATENÇÃO**, aqui o risco de ferimentos é particularmente alto! Assim que a lâmina não estiver mais afiada, descarte o cortador descartável no seu lixo comum.

3. Não use a ferramenta de corte: Armazene o produto em um local seguro.

4. Instruções de manutenção: Segure sempre na ferramenta de corte, limpe e não a exponha a umidade desnecessariamente para garantir uma vida útil longa.

ATENÇÃO: Nenhuma responsabilidade é aceita por danos consequentes. Sujeito a alterações e erros técnicos. Mantenha a ferramenta de corte fora do alcance das crianças!

🇯🇵 安全に関する注意事項

新しいMARTORカッティング工具を安全かつ最適にお使いいただくために、説明書をよくお読みになり、常に安全な場所に保管してください。

1.一般的な使用上の注意事項:本製品は、記載されているカッティング作業のみで使用し、常に慎重に使用し、意図された目的以外には使用しないでください。カッティング工具が正しく取り扱われ、使用されていることを確認してください。

2.負傷の危険を避けるための特別な使用上の注意:カッティング工具は、鋭く、清潔で、損傷のない刃を備えた完全な状態のものだけを使用してください。製品の取り扱いには、常に細心の注意を払ってください。注意、刃は鋭利なため、重大な深いカッティングの負傷を引き起こす可能性があります。そのため、刃には絶対に触れないでください。負傷のリスクを軽減するために、切断面を固定し安定させている手は、刃が滑っても手や身体他の部分が危険にさらされないように配置します。製品の安全性を損なう恐れがあるため、製品を改造したり、手を加えたりしないでください。注意、これにより特に負傷の危険性が高くなります。刃が切れなくなったら、使い捨てナイフを一般ゴミとして廃棄してください。

3.カッティング工具を使用しない場合:製品は常に安全な場所に保管してください。

4.お手入れ方法:長くお使いいただくために、カッティング工具は常に清潔に保ち、不必要に湿気にはさらさないでください。

注意:当社は、結果的損害については一切の責任を負いません。仕様は予告なく変更することがあります。誤り・脱漏は訂正します。本製品は子供には使用させないでください。

